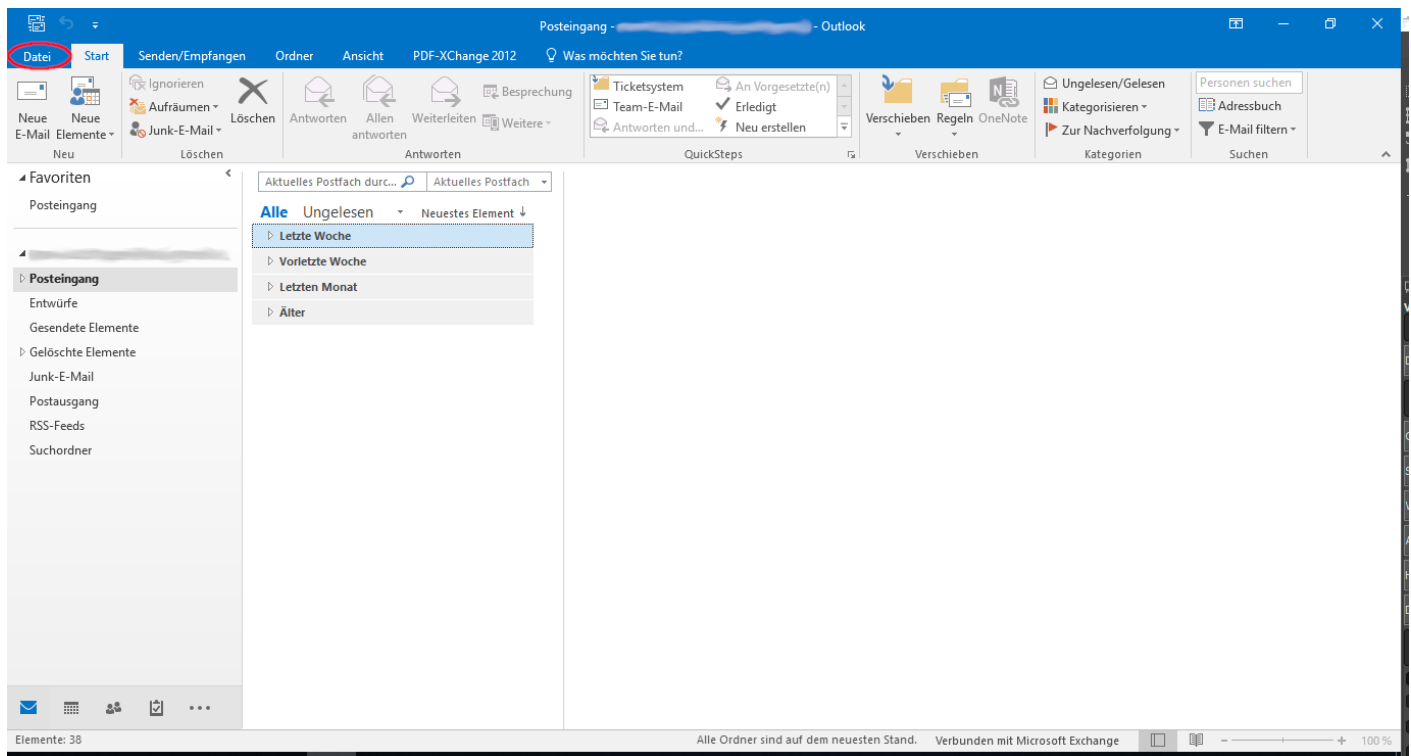


# Ältere E-Mails in Outlook anzeigen lassen

Mit Outlook 2013 hat Microsoft im Exchange-Cache-Modus ein neues Feature eingeführt: den Synchronisierungsregler. Mit diesem Schieberegler kann der Zeitraum der lokal zwischengespeicherten E-Mails festgelegt werden. Die Standardeinstellung, wie lange E-Mails im aktivierten Exchange-Cache-Modus zwischengespeichert werden, hängt von der Größe des Datenträgers ab. In den meisten Fällen dürften die E-Mails 12 Monate im lokalen Cache (OST-Datei) zwischengespeichert werden. Ältere E-Mails werden in Outlook nicht mehr angezeigt wenn sie den festgelegten Synchronisierungszeitraum überschritten haben, da die Mails aus dem lokalen Cache entfernt werden. Um den Exchange-Cache-Modus mit Outlook 2013 und höher nutzen zu können, ist mindestens Exchange Server 2007 notwendig.

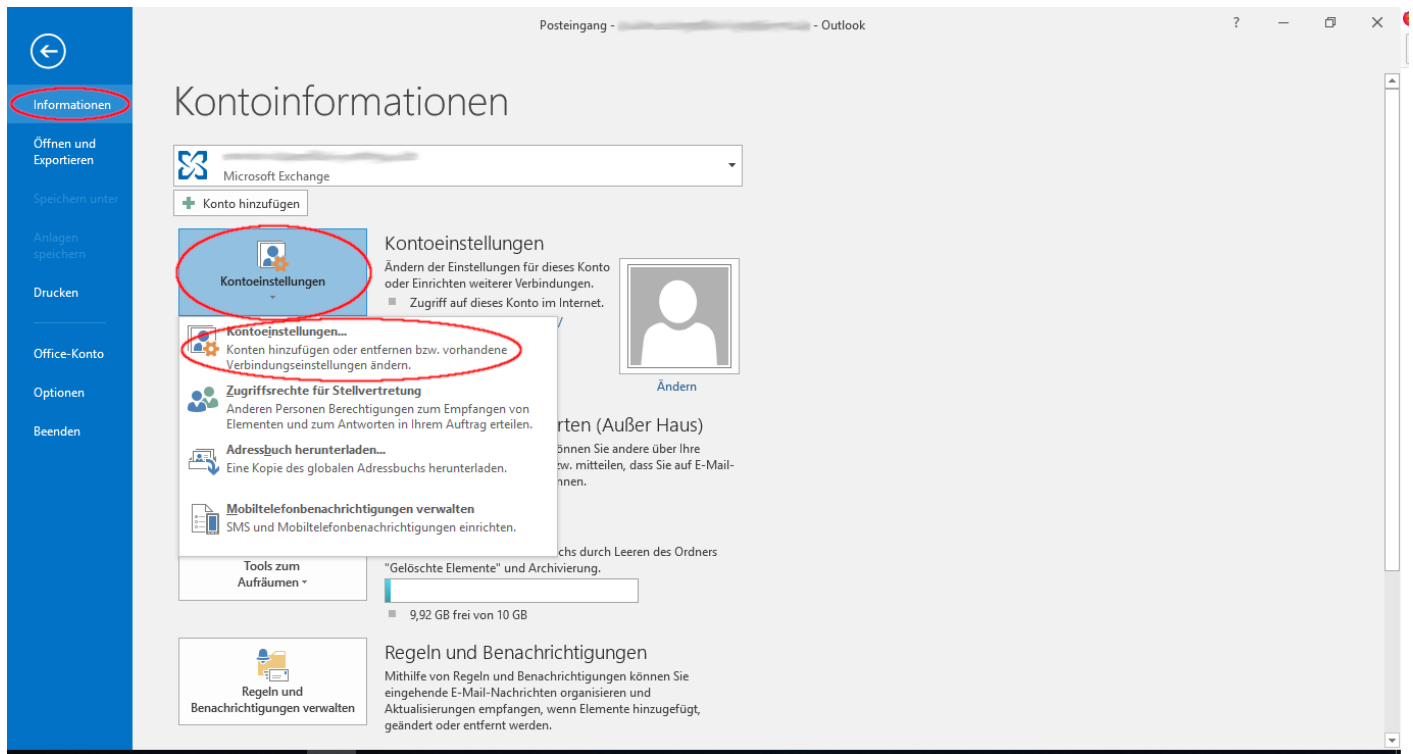
Der Zeitraum, für den E-Mails im lokalen Cache zwischengespeichert werden, kann in den Kontoeinstellungen in Outlook geändert werden.

Starten Sie Outlook. Anschließend klicken Sie auf den Reiter **Datei** um zu den Einstellungen zu gelangen.

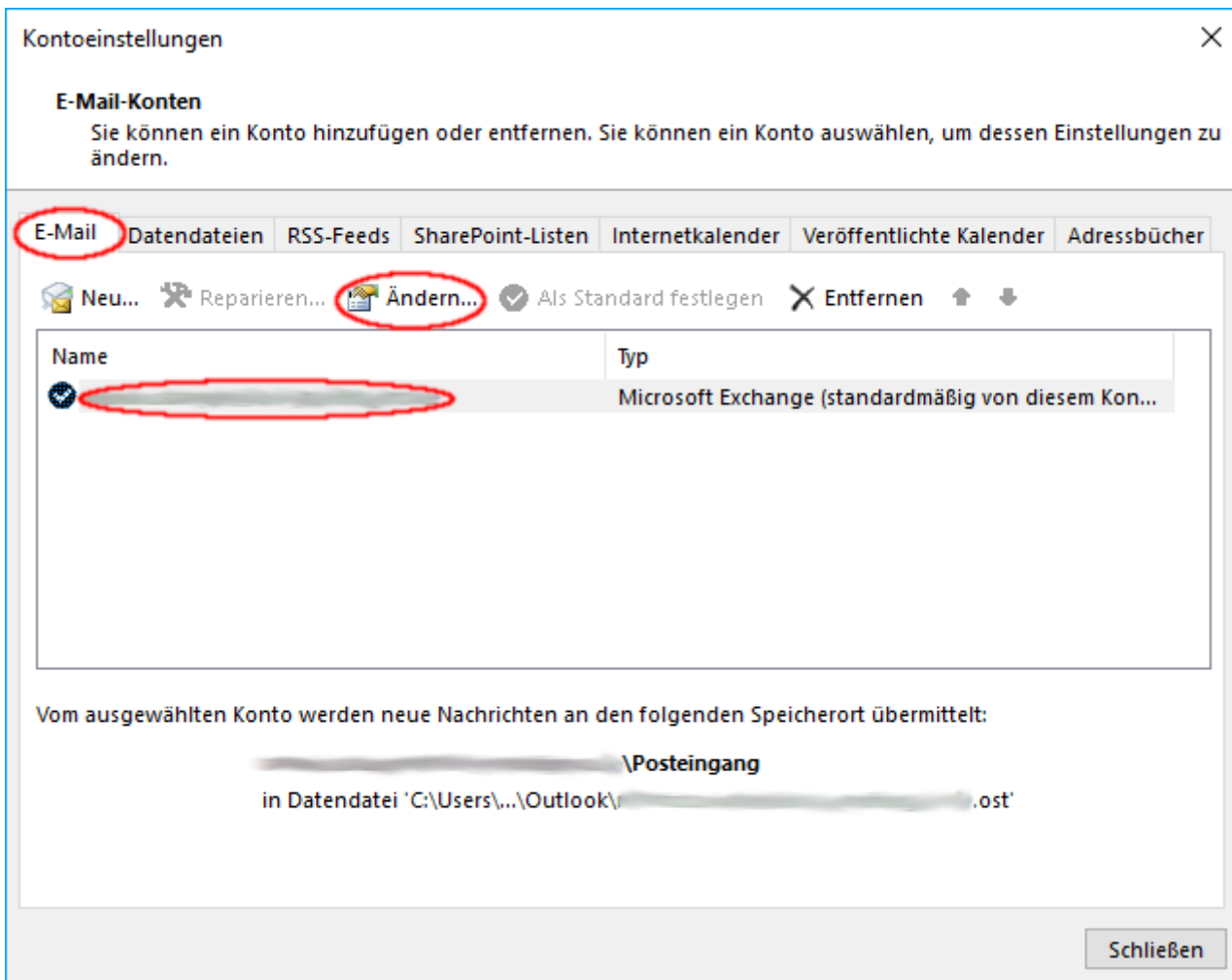


Im Reiter **Informationen** werden Ihnen die Kontoinformationen angezeigt. Wählen Sie das betroffene Konto aus. Anschließend klicken Sie auf **Kontoeinstellungen**. Es öffnet sich ein

Dropdown-Menü, in dem Sie noch einmal auf **Kontoeinstellungen** klicken.



Es öffnet sich ein neues Fenster. Dort wählen Sie im Reiter **E-Mail** das betroffene Konto aus und klicken auf **Ändern**.



Anschliessend öffnet sich ein weiteres Fenster. Dort können Sie mit dem Schieberegler hinter **E-Mail im Offlinemodus** bestimmen, wie lange E-Mails im lokalen Cache gespeichert werden sollen. Sobald Sie ihre Einstellungen getroffen haben, klicken Sie auf **Weiter**. Dann wird Ihnen bestätigt, dass die Einstellungen abgeschlossen sind. Schließen Sie das Fenster mit Klick auf **Fertigstellen**. Im Fenster der Kontoeinstellungen klicken Sie ebenfalls auf **Schliessen**.

Konto ändern

Servereinstellungen

Geben Sie die Microsoft Exchange Server-Einstellungen für Ihr Konto ein.

Benutzername:

Offlineeinstellungen

☒ Exchange-Cache-Modus verwenden

E-Mail im Offlinemodus:  Alle

Weitere Einstellungen...

< Zurück

Weiter >

Abbrechen

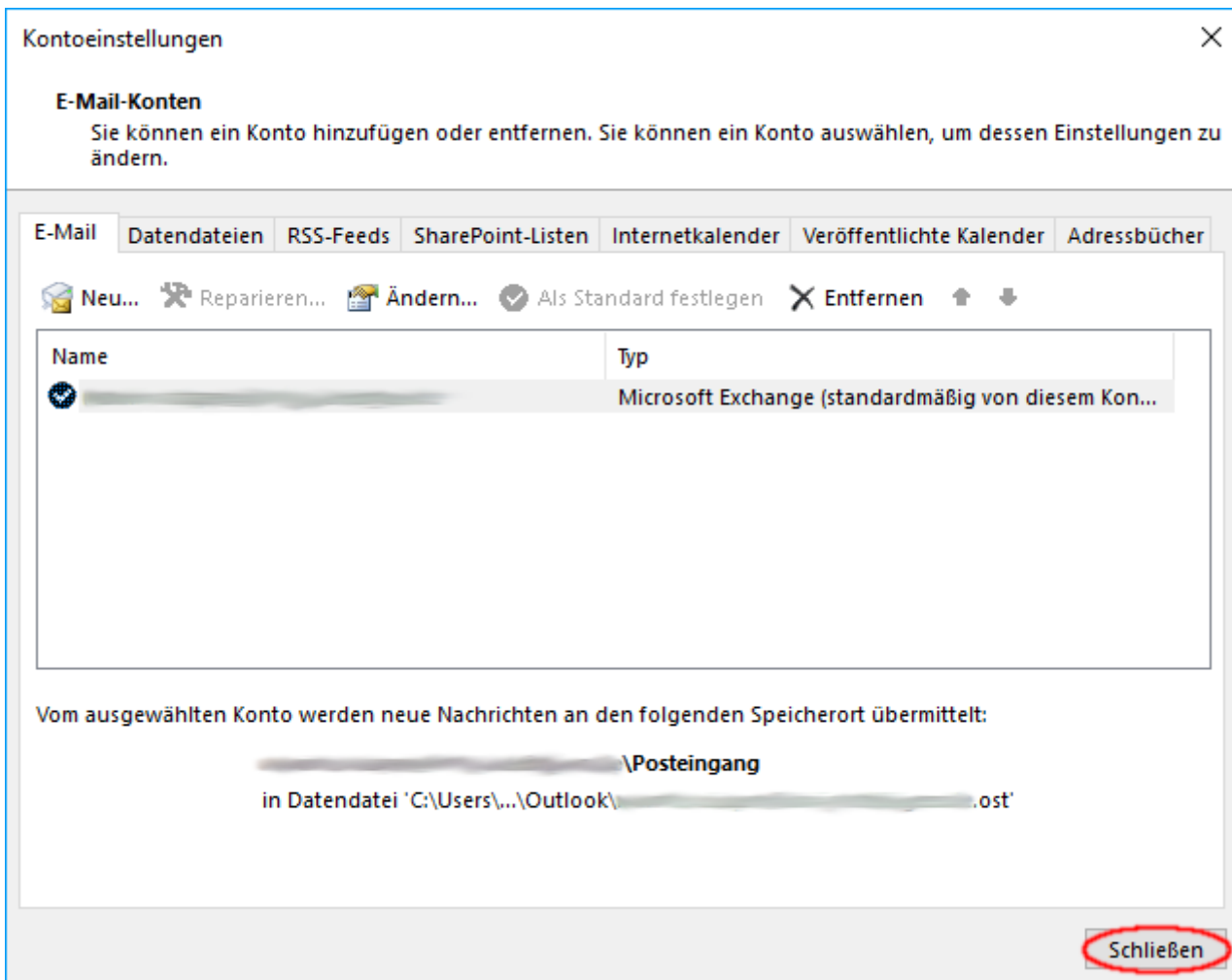
Konto ändern

Alle Einstellungen sind abgeschlossen.

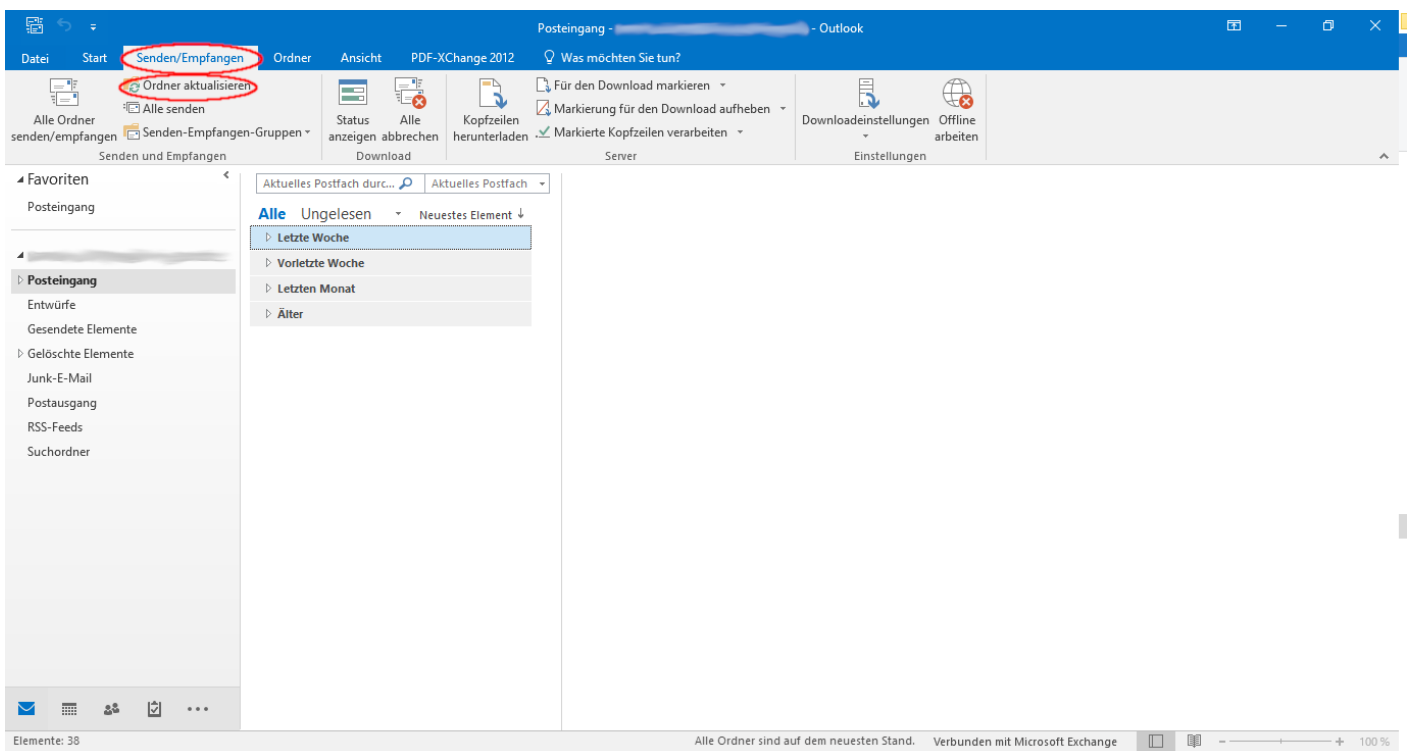
Es sind alle Informationen vorhanden, die zum Einrichten Ihres Kontos notwendig sind.

< Zurück

Fertig stellen



Sie befinden sich danach wieder in Ihrem Posteingang. Klicken Sie nun im Reiter **Senden/Empfangen** auf **Ordner aktualisieren**, um die fehlenden E-Mails entsprechend der vorgenommenen Einstellungen zu synchronisieren.



Revision #1

Created 21 March 2025 08:30:46 by Workflow

Updated 21 March 2025 08:33:19 by Workflow